

EN | FR | DE | ES | IT | NL | FI | SV

SUUNTO PC POD

USER'S GUIDE


SUUNTO

EN	English.....	3
FR	Français.....	7
DE	Deutsch.....	11
ES	Español.....	15
IT	Italiano.....	19
NL	Nederlands.....	23
FI	Suomi.....	27
SV	Svenska.....	31

CUSTOMER SERVICE CONTACTS

COORDONNÉES DU SERVICE CLIENTS, KUNDENDIENSTE, DATOS DE CONTACTO DE ATENCION AL CLIENTE, NUMERI UTILI PER IL SERVIZIO CLIENTI, KLANTENSERVICE, ASIAKASPALVELUN YHTEYSTIEDOT, KUNDSERVICE, KONTAKTER

Global Help Desk	+358 2 284 11 60
Suunto USA Phone	+1 (800) 543-9124
Canada Phone	+1 (800) 776-7770
Suunto website	www.suunto.com

COPYRIGHT

This publication and its contents are proprietary to Suunto Oy.

Suunto, Wristop Computer, Suunto PC POD, Replacing Luck and their logos are registered or unregistered trademarks of Suunto Oy. All rights reserved.

While we have taken great care to ensure that information contained in this documentation is both comprehensive and accurate, no warranty of accuracy is expressed or implied. Its content is subject to change at any time without notice.

1. INTRODUCTION TO SUUNTO PC POD

Suunto PC POD is a wireless data receiver, which enables you to transfer data between Suunto sports instruments and your PC. You can then monitor and analyze your performance using the following Suunto software:

- Analyzing:
Suunto Training Manager; Suunto t6
Suunto Training Manager Lite; Suunto t3 and Suunto t4
- Monitoring:
Suunto Monitor; Suunto ANT transmitter belt, which is included in the Suunto t3, t4 and t6 packages.

2. INSTALLING SUUNTO SOFTWARE

1. Insert the Suunto Software CD-ROM into the drive.
2. Wait for the installation to begin and follow the installation instructions.

NOTE: If the installation does not start automatically, click Start --> Run, and type D:\setup.exe.

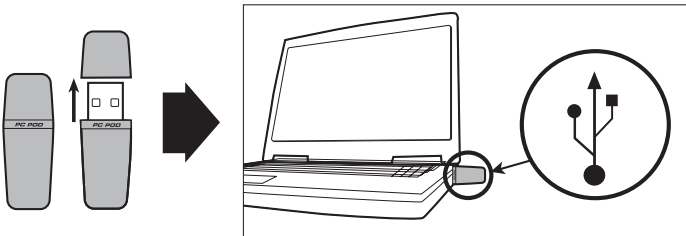
3. Depending on your needs, select either Suunto Training Manager or Suunto Training Manager Lite.

NOTE: The latest updates of Suunto software can be downloaded from www.suunto.com. Follow the link to Customer Service.

Check the website regularly to get the best functionality from your Suunto sports instruments.

3. ATTACHING SUUNTO PC POD

Take off the cover and plug the Suunto PC POD into your PC's USB port. You are now ready to start transferring data between your PC and Suunto device.



4. SUUNTO TRAINING MANAGER WITH SUUNTO MONITOR

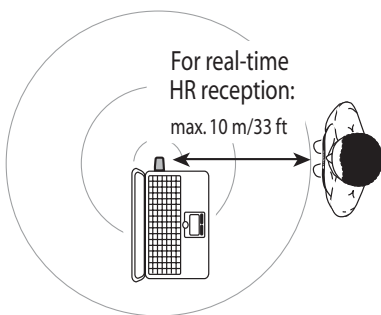
SUUNTO TRAINING MANAGER

Suunto Training Manager enables you to analyze data in detail. Real-time heart monitoring can be recorded with Suunto Monitor, which is included in the Suunto Training Manager software. From the beat-to-beat heart rate interval data, Suunto Training Manager calculates different physiological measures of your body. These parameters include Training Effect, EPOC (training load), oxygen consumption (VO₂), energy consumption, ventilation, respiratory rate and, naturally, heart rate.

For more information on these parameters and their use in training, please visit www.suunto.com/training.

SUUNTO MONITOR

Suunto Monitor displays and records the heart rate data from your Suunto ANT transmitter belt in real time. The Suunto PC POD receives HR data from up to three belts within a 10 m/33 ft range. The data can then be analyzed in more detail with Suunto Training Manager.



How to start using Suunto Monitor:

1. Start Suunto Training Manager.
2. Choose your personal profile.
3. Start Suunto Monitor from the Actions menu of Suunto Training Manager.
4. Put on your heart rate belt and plug in the Suunto PC POD.
5. The belt ID number appears in the Belts window. Mark the check box next to the belt number. Select your user name from the drop-down list, which appears in the new window. You can also choose to insert your maximum heart rate.
6. When needed, start recording your heart rate by pressing the Record button. You also can follow your heart rate in real time without recording.

Heart rate transmission signals DO NOT go through:

- water
- obstacles
- the human body

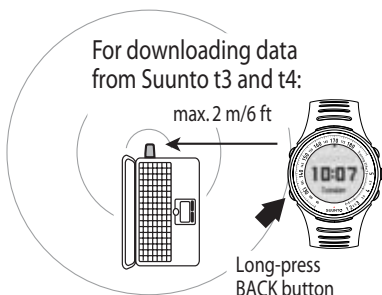
Therefore, Suunto PC POD is not suitable for water-based activities. The signal can also be disrupted if the monitored athlete is facing away from the Suunto PC POD or if another athlete or an obstacle is blocking the signal between the HR belt and the Suunto PC POD.

For information on alternative HR recording products, such as Suunto t3, t4, and t6 wristop computers, please contact your local Suunto representative.

5. SUUNTO TRAINING MANAGER LITE

The Suunto Training Manager Lite software allows you to wirelessly download data recorded with your Suunto t3 or Suunto t4. Training Manager Lite is your personal training logbook. It stores your workout data, displays it in graphical format, and creates reports of your training history. Wireless downloading requires your Suunto t3 or Suunto t4 to be no more than 2 m/6 ft from the Suunto PC POD.

To connect to the PC, plug in the Suunto PC POD, start Training Manager Lite and long-press the Back button of your Suunto t3 or Suunto t4 in the Time mode.



6. TECHNICAL SPECIFICATIONS

Suunto PC POD

- Width: 44 mm/1.7", length 16 mm/0.6", height 8 mm/0.3"
- Operating range: up to 10 m/33 ft with heart rate belt and 2 m/6 ft with Suunto t3 and Suunto t4
- Frequency: 2.4 GHz, ANT compatible
- USB-powered, power consumption approximately 50 mA. Depending on the laptop's battery capacity, Suunto PC POD will reduce the battery life by only a few minutes.

7. INTELLECTUAL PROPERTY

7.1. COPYRIGHT

This publication and its contents are proprietary to Suunto Oy and are intended solely for the use of its clients to obtain knowledge and information regarding the operation of Suunto products. Its contents shall not be used or distributed for any other purpose and/or otherwise communicated, disclosed or reproduced without the prior written consent of Suunto Oy.

While we have taken great care to ensure that information contained in this documentation is both comprehensive and accurate, no warranty of accuracy is expressed or implied. Its content is subject to change at any time without notice. The latest version of this documentation can always be downloaded from www.suunto.com.

© Suunto Oy 08/2006

7.2. TRADEMARK

Suunto and Replacing Luck are registered trademarks of Suunto Oy. Suunto t6 and other Suunto product, feature, and content names are registered or unregistered trademarks of Suunto Oy. Other product and company names are trademarks of their respective owners.

7.3. PATENT NOTICE

This product is protected by the following patents or patent applications: WO2004016173, WO03099114 and US 11/169712. Other patents have been applied for.

8. DISCLAIMERS

8.1. USER'S RESPONSIBILITY

Suunto cannot guarantee, that measurements obtained by the Suunto PC POD correspond to results obtained from laboratory measurements.

8.1.1. CE

The CE mark is used to mark conformity with the European Union EMC directives 89/336/EEC and 99/5/EEC.

8.1.2. ICES

This Class [B] digital apparatus complies with Canadian ICES-003.

8.2. FCC COMPLIANCE

This device complies with Part 15 of the FCC limits for class B digital devices. This equipment generates, uses, and can radiate radio frequency energy and, if not installed or used in accordance with the instructions, may cause harmful interference to radio communications. There is no guarantee that interference will not occur in a particular instance. If this equipment does cause harmful interference to other equipment, try to correct the problem by relocating the equipment.

Consult an authorized Suunto representative or other qualified service technician if you cannot correct the problem. Operation is subject to the following conditions:

(1) This device cannot cause harmful interference.

(2) This device must accept any interference received, including interference that may cause undesired operation.

Repairs should be made by authorized Suunto service personnel. Unauthorized repairs will void warranty.

Tested to comply with FCC standards. For home or office use.

FCC WARNING: Changes or modifications not expressly approved by Suunto Oy could void your authority to operate this device under FCC regulations.

8.3. LIMITS OF LIABILITY AND ISO 9001 COMPLIANCE

If this product should fail due to defects in materials or workmanship, Suunto Oy will, at its sole option, repair or replace it with new or rebuilt parts, free of charge, for two (2) years from the date of its purchase. This warranty is only extended to the original purchaser and only covers failures due to defects in materials and workmanship that occur during normal use while in the period of the warranty.

It does not cover battery, battery replacement, damage or failures resulting from accident, misuse, neglect, mishandling, alteration or modifications of the product, or any failure caused by operation of the product outside the scope of its published specifications, or any causes not covered by this warranty.

There are no express warranties except as listed above.

The client can exercise the right to repair under the warranty by contacting Suunto Oy's Customer Service department to obtain a repair authorization.

Suunto Oy and its subsidiaries shall in no event be liable for any incidental or consequential damages arising from the use of or inability to use the product.

Suunto Oy and its subsidiaries do not assume any responsibility for losses or claims by third parties that may arise through the use of this device.

Suunto's Quality Assurance System is certified by Det Norske Veritas to be ISO 9001 compliant in all Suunto Oy's operations (Quality Certificate No. 96-HEL-AQ-220).

8.4. AFTER SALES SERVICE

If a claim under warranty appears to be necessary, return the product, freight prepaid, to your Suunto representative who is responsible for having your product repaired or replaced. Include your name, address, proof of purchase and/or service registration card, as required in your country. The claim will be honored and the product repaired or replaced at no charge and returned in what your Suunto representative determines a reasonable amount of time, provided that all necessary parts are in stock. All repairs that are not covered under the terms of this warranty will be made at the owner's expense. This warranty is non-transferable from the original owner. You can locate your local Suunto representative at www.suunto.com.

9. DISPOSAL OF THE DEVICE

Please dispose of the device in an appropriate way, treating it as electronic waste. Do not throw it in the garbage. If you wish, you may return the device to your nearest Suunto representative.



1. PRÉSENTATION DU SUUNTO PC POD

Le Suunto PC POD est un récepteur de données sans fil permettant de transférer des données entre des instruments de sport Suunto et votre ordinateur. Vous pouvez ensuite contrôler et analyser vos performances grâce aux logiciels Suunto suivants :

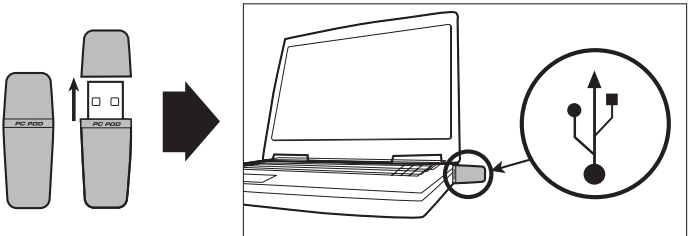
- Analyse :
 - Suunto Training Manager** ; Suunto t6
 - Suunto Training Manager Lite** ; Suunto t3 et Suunto t4
- Contrôle :
 - Suunto Monitor** ; la ceinture émetteur Suunto ANT, vendue avec les Suunto t3, t4 et t6.

2. INSTALLATION D'UN LOGICIEL SUUNTO

1. Insérez le cédérom du logiciel Suunto dans le lecteur.
 2. Attendez que le programme d'installation se lance et suivez les instructions.
REMARQUE : si le programme d'installation ne démarre pas automatiquement, cliquez sur Démarrer --> Exécuter et entrez D:\setup.exe.
 3. Selon vos besoins, sélectionnez Suunto Training Manager ou Suunto Training Manager Lite.
REMARQUE : les dernières mises à jour du logiciel Suunto peuvent être téléchargées sur www.suunto.com. Suivez le lien jusqu'au Service clientèle.
- Consultez régulièrement le site Web pour bénéficier des meilleures fonctions de vos instruments de sport Suunto.

3. RACCORDEMENT DU SUUNTO PC POD

Après avoir retiré son capuchon, branchez le Suunto PC POD dans le port USB de votre ordinateur. Vous pouvez maintenant commencer le transfert des données entre votre ordinateur et le périphérique Suunto.



4. SUUNTO TRAINING MANAGER ET SUUNTO MONITOR

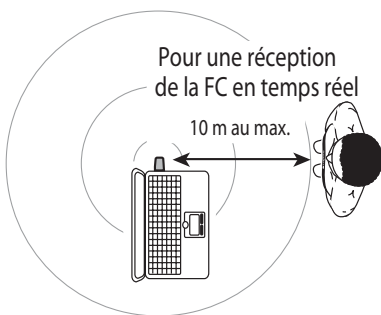
SUUNTO TRAINING MANAGER

Suunto Training Manager permet d'analyser des données en détail. La surveillance en temps réel du rythme cardiaque peut être enregistrée avec Suunto Monitor, qui est vendu avec le logiciel Suunto Training Manager. À partir des données d'intervalle de FC, Suunto Training Manager calcule différents paramètres physiologiques de votre organisme. Ces paramètres incluent l'effet d'entraînement (Training Effect), la dette d'oxygène, la consommation d'oxygène (VO₂), la consommation d'énergie, la ventilation, la fréquence respiratoire et bien sûr la fréquence cardiaque.

Pour en savoir plus sur ces paramètres et leur utilisation lors de l'entraînement, consultez www.suunto.com/training.

SUUNTO MONITOR

Suunto Monitor affiche et enregistre les données de fréquence cardiaque en temps réel à partir de votre ceinture émetteur Suunto ANT. Le Suunto PC POD peut recevoir des données de FC provenant de trois ceintures situées dans un rayon de 10 m. Ces données peuvent ensuite être analysées en détail grâce à Suunto Training Manager.



Mise en route de Suunto Monitor :

1. Démarrez Suunto Training Manager.
2. Choisissez votre profil personnel.
3. Démarrez Suunto Monitor à partir du menu Actions de Suunto Training Manager.
4. Mettez votre ceinture émetteur et branchez le Suunto PC POD.
5. Le code d'identification de la ceinture apparaît dans la fenêtre Ceintures. Cochez la case située à côté du numéro de ceinture. Sélectionnez votre nom d'utilisateur dans la liste déroulante qui apparaît dans la nouvelle fenêtre. Vous pouvez également insérer votre fréquence cardiaque maximum.
6. Au moment d'utiliser la ceinture, commencez l'enregistrement de votre fréquence cardiaque en appuyant sur le bouton Enregistrer. Vous pouvez également suivre votre fréquence cardiaque en temps réel sans l'enregistrer.

Les signaux d'émission de la fréquence cardiaque NE PASSENT PAS à travers :

- l'eau,
- les obstacles,
- le corps humain.

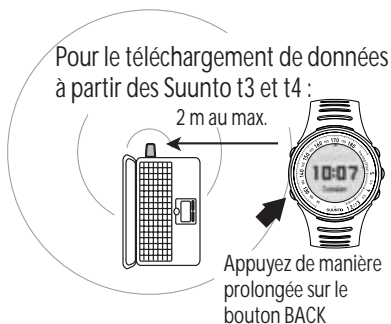
Par conséquent, Suunto PC POD ne convient pas aux activités aquatiques. Le signal peut également être perturbé si l'athlète portant la ceinture s'éloigne du Suunto PC POD ou si un autre athlète ou un obstacle bloque le signal entre la ceinture FC et le Suunto PC POD.

Pour en savoir plus sur les autres instruments Suunto capables d'enregistrer des fréquences cardiaques, tels que les ordinateurs de poignet Suunto t3, t4 et t6, veuillez contacter votre représentant Suunto.

5. SUUNTO TRAINING MANAGER LITE

Le logiciel Suunto Training Manager Lite permet de télécharger (sans fil) des données enregistrées avec votre Suunto t3 ou Suunto t4. Training Manager Lite constitue votre journal d'entraînement personnel. Il enregistre les données de votre séance, les affiche sous forme de graphiques et crée des rapports sur vos entraînements passés. Pour télécharger des données sans fil, votre Suunto t3 ou t4 ne doit pas se trouver à une distance de plus de 2 m du Suunto PC POD.

Pour raccorder le Suunto PC POD à l'ordinateur, branchez-le, lancez Training Manager Lite et appuyez de manière prolongée sur le bouton Back de votre Suunto t3 ou t4 en mode Time.



6. CARACTÉRISTIQUES TECHNIQUES

Suunto PC POD

- Largeur : 44 mm, longueur 16 mm, hauteur 8 mm
- Plage de fonctionnement : jusqu'à 10 m avec une ceinture émetteur et 2 m avec Suunto t3 et Suunto t4.
- Fréquence : 2,4 GHz, compatibilité ANT
- Alimentation USB, consommation d'environ 50 mA. Selon la capacité de la batterie de l'ordinateur portable, Suunto PC POD réduira l'autonomie de la batterie de quelques minutes seulement.

7. PROPRIÉTÉ INTELLECTUELLE

7.1. DROIT D'AUTEUR

Cette publication et son contenu sont la propriété de Suunto Oy et sont fournis uniquement pour permettre à ses clients de mieux connaître les caractéristiques et le fonctionnement des produits Suunto. Son contenu ne doit pas être utilisé ni distribué à d'autres fins et/ou ne doit pas être communiqué, révélé ou reproduit sans l'accord écrit préalable de Suunto Oy.

Bien que nous ayons pris soin d'inclure dans cette documentation des informations complètes et précises, aucune garantie de précision n'est expresse ou implicite. Son contenu peut être modifié à tout moment sans préavis. La version la plus récente de cette documentation peut être téléchargée à tout moment sur www.suunto.com.

© Suunto Oy 08/2006

7.2. MARQUES

Suunto et Replacing Luck sont des marques déposées de Suunto Oy. Suunto t6 et les noms des autres produits, fonctions et contenus Suunto sont des marques déposées ou non de Suunto Oy. Les noms des autres produits et entreprises sont des marques de leurs propriétaires respectifs.

7.3. BREVETS

Ce produit est protégé par les brevets ou demandes de brevet suivants : WO2004016173, WO03099114 et US 11/169712. D'autres brevets ont été demandés.

8. AVERTISSEMENTS

8.1. RESPONSABILITÉ DE L'UTILISATEUR

Suunto ne peut garantir que les mesures obtenues avec le Suunto PC POD correspondent à des mesures effectuées en laboratoire.

8.1.1. CONFORMITE CE

Le symbole CE est utilisé pour indiquer la conformité de ce produit avec les directives MCE 89/336/CEE et 99/5/CEE.

8.1.2. Norme NMB

Cet appareil numérique de classe [B] est conforme à la norme NMB-003 du Canada.

8.2. CONFORMITÉ FCC

Cet appareil est conforme à la section 15 des règlements FCC sur les appareils numériques de classe B. Il génère et utilise un rayonnement de fréquence radio et peut causer des interférences nuisibles aux communications radio s'il n'est pas installé ou utilisé conformément aux instructions. Rien ne permet de garantir que ces interférences se produiront à un moment quelconque. Si cet appareil cause des interférences nuisibles à d'autres équipements, essayez de résoudre le problème en changeant l'équipement de place.

Consultez un représentant Suunto agréé ou tout autre technicien de maintenance habilité si vous ne parvenez pas à éliminer ce problème. Fonctionnement soumis aux conditions suivantes :

- (1) Cet appareil ne doit pas causer d'interférences nuisibles.
- (2) Cet appareil doit accepter toute autre interférence reçue, y compris les interférences susceptibles d'entraîner un fonctionnement non désiré.

Les réparations doivent être effectuées par du personnel de maintenance agréé par Suunto. Les réparations non autorisées annulent la garantie.

Testé conforme aux normes FCC. Pour usage domestique ou sur le lieu de travail.

AVERTISSEMENT FCC : les changements ou modifications non expressément approuvés par Suunto Oy peuvent annuler votre droit d'utiliser cet appareil aux termes des réglementations FCC.

8.3. LIMITES DE RESPONSABILITÉ ET CONFORMITÉ ISO 9001

Si ce produit présente des défauts causés par des vices de matériau ou de fabrication, Suunto Oy, à sa seule discrétion, réparera ou remplacera gratuitement le produit avec des pièces neuves ou réparées, pendant une période de deux (2) ans à compter de la date d'achat. Cette garantie ne s'applique qu'au propriétaire d'origine et ne couvre que les défauts causés par des vices de matériau et de fabrication survenus suite à une utilisation normale du produit pendant la période de garantie.

Cette garantie ne couvre pas la pile, le changement de pile, les dommages ou pannes consécutifs à un accident, une mauvaise utilisation, une négligence, une mauvaise manipulation ou une modification du produit, ni les pannes causées par l'utilisation du produit pour une application non spécifiée dans cette documentation, ni les causes non couvertes par cette garantie.

Il n'existe aucune autre garantie expresse que celles précitées.

Le client peut exercer son droit à la réparation sous garantie en contactant le Service clientèle de Suunto Oy afin d'obtenir une autorisation de réparation.

Suunto Oy et ses filiales ne doivent en aucun cas être tenus responsables des dommages accessoires ou indirects résultant de l'utilisation ou de l'incapacité d'utiliser ce produit. Suunto Oy et ses filiales déclinent toute responsabilité en cas de perte ou de recours de tiers pouvant survenir suite à l'utilisation de cet appareil.

Le Système d'assurance qualité de Suunto est certifié conforme à la norme ISO 9001 pour toutes les opérations de Suunto Oy par Det Norske Veritas (certificat de qualité N° 96-HEL-AQ-220).

8.4. SERVICE APRÈS-VENTE

Si vous jugez nécessaire de retourner ce produit sous garantie, renvoyez-le port payé au revendeur Suunto responsable de la réparation ou du remplacement du produit. Indiquez votre nom et adresse, et joignez une preuve d'achat et/ou la carte d'inscription d'entretien, si celle-ci est utilisée dans votre pays. La garantie sera honorée et le produit remplacé ou réparé gratuitement et renvoyé dans un délai jugé raisonnable par votre représentant Suunto, à condition que toutes les pièces nécessaires soient en stock. Toutes les réparations non couvertes par les termes de cette garantie seront effectuées et facturées au propriétaire. Cette garantie ne peut pas être cédée par le propriétaire d'origine. Pour connaître les coordonnées de votre distributeur Suunto local, consultez notre site sur www.suunto.com.

9. MISE AU REBUT DE L'APPAREIL

Éliminez ce produit de façon adéquate, en le considérant comme un déchet électronique. Ne le jetez pas avec les ordures ménagères. Si vous le souhaitez, vous pouvez le rapporter à votre représentant Suunto le plus proche.



1. ÜBER DEN SUUNTO PC POD

Der Suunto PC POD ist ein drahtloser Empfänger, mit dessen Hilfe Herzfrequenz-Daten von Suunto-Sportinstrumenten auf den PC übertragen werden. Danach können Sie Ihre Leistung mit folgenden Suunto-PC-Programmen überwachen bzw. analysieren:

- Analyse:
Suunto Training Manager; Suunto t6
Suunto Training Manager Lite; Suunto t3 und Suunto t4
- Trainingsüberwachung:
Suunto Monitor; Suunto ANT Sendergurt (wird mit Suunto t3, t4 und t6 geliefert).

2. INSTALLATION DER SUUNTO-SOFTWARE

1. Legen Sie die Suunto Software-CD in das CD-ROM-Laufwerk Ihres PCs ein.
2. Warten Sie bis die automatische Installation beginnt und folgen Sie den Anweisungen.

HINWEIS: Falls die Installation nicht automatisch beginnt, klicken Sie auf Start --> Ausführen und geben Sie den Befehl D:\setup.exe ein (D steht für die Kennung des CD-Rom-Laufwerks, andere Buchstaben sind möglich).

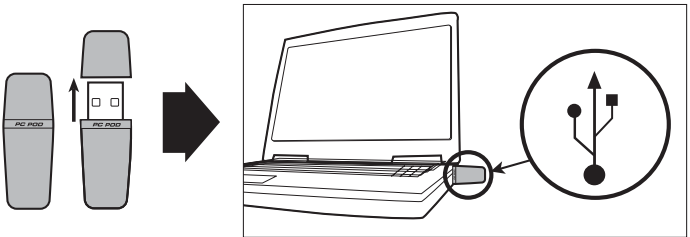
3. Wählen Sie das gewünschte Programm (Suunto Training Manager oder Suunto Training Manager Lite).

HINWEIS: Die aktuellste Version der Software steht Ihnen jederzeit unter www.suunto.com zum Download zur Verfügung. Gehen Sie dazu auf den Kundendienst-Link und klicken „Download-Center“.

Besuchen Sie unsere Website regelmäßig, um das Beste aus Ihren Suunto-Sportinstrumenten herauszuholen.

3. DIE ANBRINGUNG DES SUUNTO PC POD

Nehmen Sie die Kappe ab und stecken Sie das Empfängermodul auf den USB-Port Ihres PCs. Jetzt können Daten zwischen dem Suunto-Gerät und dem Computer ausgetauscht werden.



4. SUUNTO TRAINING MANAGER UND SUUNTO MONITOR

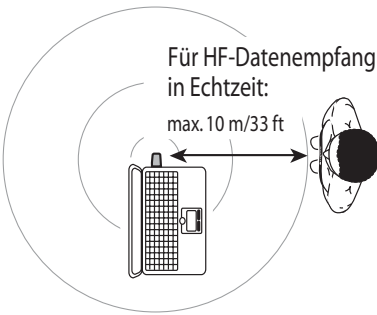
SUUNTO TRAINING MANAGER

Suunto Training Manager ermöglicht die detaillierte Analyse Ihrer Trainingsdaten. Mit Suunto Monitor – in Suunto Training Manager integriert – können Sie Ihre Herzfrequenz in Echtzeit beobachten und Herzfrequenzdaten für die spätere Analyse abspeichern. Anhand der Intervalle zwischen den einzelnen Herzschlägen berechnet Suunto Training Manager diverse physiologische Daten. Zu diesen zählen Trainingseffekt und -belastung (EPOC), Sauerstoffverbrauch (VO₂), Energieverbrauch, Lungenventilation sowie Atem- und Herzfrequenz.

Nähere Informationen zu diesen Parametern und deren Bedeutung für Ihr Training finden Sie unter www.suunto.com/training.

SUUNTO MONITOR

Suunto Monitor zeichnet die von Ihrem Suunto ANT-Sendergurt übermittelten HF-Daten auf und zeigt diese in Echtzeit am PC an. Der Suunto PC POD empfängt Daten von bis zu drei Gurten in einer Entfernung von bis zu 10 m/33 ft. Die aufgezeichneten Daten können mit Suunto Training Manager im Detail ausgewertet werden.



So verwenden Sie Suunto Monitor:

1. Öffnen Sie Suunto Training Manager.
2. Wählen Sie Ihr persönliches Profil.
3. Starten Sie Suunto Monitor über das Optionsmenü von Suunto Training manager.
4. Legen Sie Ihren Herzfrequenz-Gurt an und stecken Sie den Suunto PC POD ein.
5. Die Kennziffer des Gurts erscheint im Gurtfenster. Markieren Sie das Kästchen neben der Nummer Ihres Gurts. Wählen Sie Ihren Benutzernamen aus der Dropdown-Liste, die sich anschließend in einem eigenen Fenster öffnet. Dabei können Sie auch Ihre maximale Herzfrequenz eingeben.
6. Klicken Sie bei Bedarf auf die Aufnahmeschaltfläche um Ihre HF-Daten aufzuzeichnen. Sie können Ihre Herzfrequenz aber auch verfolgen ohne sie aufzuzeichnen.

Die Signale zur Herzfrequenz-Übermittlung gehen NICHT durch:

- wasser
- große Gegenstände
- den menschlichen Körper

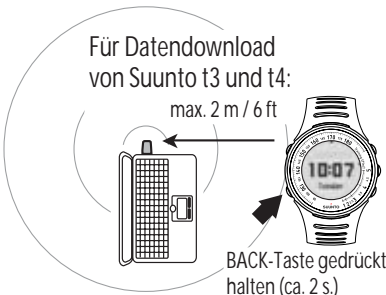
Daher eignet sich der Suunto PC POD nicht für Wassersportaktivitäten. Das Signal kann auch gestört werden wenn der Athlet vom Empfänger abgewandt steht oder sich zwischen ihm und dem Empfänger andere Personen oder Gegenstände befinden.

Informationen zu alternativen HF-Messinstrumenten wie z.B. den Armbandcomputern Suunto t3, t4 und t6 erhalten Sie bei Ihrem Suunto-Fachhändler.

5. SUUNTO TRAINING MANAGER LITE

Suunto Training Manager Lite ist ein Software-Programm zur drahtlosen Übertragung und Speicherung der mit dem Suunto t3 oder Suunto t4 aufgezeichneten Daten. Training Manager Lite ist Ihr persönliches Trainingsprotokoll. Das Programm speichert Ihre Daten, stellt sie grafisch dar und erstellt Berichte über Ihr gesamtes Training. Um die drahtlose Übertragung zu ermöglichen, darf die Entfernung zwischen dem Suunto t3 bzw. t4 und dem Suunto PC POD nicht mehr als 2m/6ft betragen.

Um die Verbindung herzustellen, stecken Sie den Suunto PC POD ein, starten Sie Training Manager Lite und halten Sie im Time-Modus die Back-Taste Ihrer Suunto t3 bzw. t4 ca. 2 Sekunden gedrückt.



6. TECHNISCHE DATEN

Suunto PC POD

- Breite: 44 mm/1,7", Länge 16 mm/0,6", Höhe 8 mm/0,3"
- Empfangsbereich: bis 10 m/33 ft für HF-Sendergurte und 2 m/6 ft für Suunto t3 und Suunto t4
- Frequenz: 2,4 GHz, ANT-kompatibel
- USB-gespeist, Stromverbrauch ca. 50 mA. Die Betriebsdauer des Laptop-Akkus wird durch den Anschluss des Suunto PC POD nur unwesentlich verkürzt.

7. GEISTIGES EIGENTUM

7.1. COPYRIGHT

Diese Veröffentlichung und ihr Inhalt sind von Suunto Oy urheberrechtlich geschützt und ausschließlich für den Kundengebrauch bestimmt, um Kenntnisse und Informationen bezüglich der Handhabung von Suunto-Produkten zu vermitteln. Der Inhalt dieser Publikation darf nicht ohne schriftliche Genehmigung der Suunto Oy für einen anderen Gebrauch verwendet oder weitergegeben oder in anderer Form verbreitet, veröffentlicht oder vervielfältigt werden.

Obwohl wir großen Wert auf die Exaktheit und Ausführlichkeit der Informationen gelegt haben, können wir keine allumfassende Garantie für ihre Genauigkeit geben. Hinsichtlich des Inhalts behalten wir uns das Recht auf unangekündigte Änderungen vor. Die aktuellste Version dieser Dokumentation steht Ihnen jederzeit unter www.suunto.com zum Download zur Verfügung.

© Suunto Oy 08/2006

7.2. WARENZEICHEN

Suunto und Replacing Luck sind eingetragene Warenzeichen der Suunto Oy. Suunto t6 und andere Produktnamen, Eigenschafts- und Inhaltsbezeichnungen von Suunto sind eingetragene oder nicht eingetragene Warenzeichen der Suunto Oy. Andere Produkt- und Firmennamen sind Warenzeichen ihrer jeweiligen Eigentümer.

7.3. PATENTHINWEIS

Dieses Produkt ist durch folgende Patente oder Patentanmeldungen geschützt: WO2004016173, WO03099114 und US 11/169712. Weitere Patente sind angemeldet.

8. HAFTUNGSAUSSCHLÜSSE

8.1. VERANTWORTUNG DES BENUTZERS

Suunto kann nicht gewährleisten, dass die mit dem Suunto PC POD erzielten Messwerte mit Labormessungen übereinstimmen.

8.1.1. CE-KONFORMITÄT

Das CE-Siegel bestätigt die Übereinstimmung mit den EMC-Richtlinien 89/336/EEC und 99/5/EEC der Europäischen Union.

8.1.2. ICES

Dieses digitale Gerät der Klasse B entspricht den Anforderungen der kanadischen Norm ICES-003.

8.2. FCC-KONFORMITÄT

Dieses Gerät entspricht den Vorschriften in Part 15 der FCC-Grenzwerte (U.S. Federal Communications Commission) für digitale Geräte der Klasse B. Dieses Gerät erzeugt und verwendet Funkfrequenzen und kann diese auch ausstrahlen. Deshalb kann es bei unsachgemäßer Installation oder Verwendung den Funkverkehr stören. In manchen Fällen können Interferenzen auftreten. Wenn das Gerät bei anderen Einrichtungen störende Interferenzen verursacht, versuchen Sie das Problem zu beheben, indem Sie den Standort dieser Einrichtungen verlegen.

Sollte das Problem weiterhin bestehen, wenden Sie sich bitte an einen autorisierten Suunto-Fachhändler oder an einen anderen qualifizierten Servicetechniker. Der Betrieb des Geräts unterliegt den folgenden Bedingungen:

- (1) Das Gerät kann keine schädlichen Interferenzen verursachen.
- (2) Das Gerät toleriert sämtliche empfangenen Interferenzen, einschließlich Interferenzen, die seinen Betrieb stören können.

Reparaturen sollten nur von autorisiertem Suunto-Servicepersonal durchgeführt werden. Unautorisierte Reparatur hat den Verfall des Garantieanspruchs zur Folge.

Auf Konformität mit FCC-Standards geprüft. Für Haus- und Bürogebrauch.

FCC-WARNUNG: Änderungen oder Modifikationen ohne ausdrückliche Genehmigung der Fa. Suunto Oy können Ihr Nutzungsrecht für dieses Gerät nach den Vorschriften der FCC nichtig machen.

8.3. GARANTIEEINSCHRÄNKUNGEN UND ISO 9001-KONFORMITÄT

Falls dieses Produkt Material- oder Herstellungsfehler aufweist, wird Suunto Oy das Produkt zwei (2) Jahre lang ab Kaufdatum nach einzig eigenem Ermessen kostenlos reparieren oder mit neuen oder wiederhergestellten Bauteilen ausstatten. Diese Garantie besteht ausschließlich gegenüber dem Erstkäufer und deckt nur Material- oder Herstellungsfehler ab, die während des normalen Gebrauchs innerhalb der Garantiezeit auftreten.

Die Garantie erstreckt sich nicht auf den Akku bzw. den Batteriewechsel oder auf Beschädigungen oder Fehler, die auf Grund von Unfällen, Missbrauch, Fahrlässigkeit, Handhabungsfehlern oder eigenhändig am Produkt vorgenommenen Veränderungen auftreten, ebenso wenig auf Funktionsstörungen, die aus dem in den Angaben in der Produktdokumentation zuwiderlaufenden Gebrauch oder anderen nicht unter die Garantie fallenden Ursachen resultieren.

Es gibt keine weiteren Garantieleistungen als die oben genannten.

Der Kunde kann sich bei Fragen zum Recht auf Reparatur innerhalb der Garantiezeit mit unserem Kundendienst in Verbindung setzen, der auch die Vollmachten für externe Reparaturleistungen erteilt.

Die Firma Suunto Oy und ihre Tochterfirmen haften unter keinen Umständen für direkte oder indirekte Schäden, die aus dem Gebrauch oder der Unfähigkeit zum Gebrauch des Produkts herrühren. Keinesfalls übernimmt die Suunto Oy oder eine ihrer Tochterfirmen die Verantwortung für Verluste oder Ansprüche Dritter, die durch den Gebrauch dieses Produkts auftreten könnten.

Das Qualitätssicherungssystem der Suunto Oy erhielt durch Det Norske Veritas das ISO 9001-Zertifikat, welches besagt, dass Suunto Oy in allen Operationsbereichen diese Norm erfüllt (Qualitätszertifikat No. 96-HEL-AQ-220).

8.4. KUNDENDIENST

Zur Geltendmachung eines Gewährleistungsanspruchs ist es erforderlich, dass Sie das Produkt zwecks Reparatur oder Ersatz gegen Vorauszahlung der Versandkosten an Ihren örtlichen autorisierten Suunto-Fachhändler zurücksenden. Legen Sie der Sendung Ihren Namen, Ihre Adresse sowie den in Ihrem Land gültigen Bestimmungen entsprechend Kaufbeleg und/oder Garantiekarte bei. Die kostenlose Reparatur oder der Ersatz im Rahmen des Gewährleistungsanspruchs erfolgt im von Ihrem Suunto-Fachhändler als angemessen erachteten Zeitraum, vorausgesetzt, dass alle erforderlichen Teile auf Lager sind. Alle über den Gewährleistungsanspruch hinausgehenden Reparaturen erfolgen auf Kosten des Eigentümers. Diese Garantie gilt nur gegenüber dem Erstkäufer des Geräts und ist nicht übertragbar. Die Adresse Ihres örtlichen Suunto-Fachhändlers finden Sie unter www.suunto.com.

9. ENTSORGUNG DES GERÄTS

Nach Ablauf seiner Lebensdauer muss das Gerät vorschriftsmäßig als Elektronikschrott entsorgt werden. Werfen Sie es nicht in den Hausmüll. Sie können das Gerät auch bei Ihrer örtlichen Suunto-Vertretung abliefern.



1. INTRODUCCIÓN AL SUUNTO PC POD

El Suunto PC POD es un receptor de datos inalámbrico que permite transferir datos entre los instrumentos deportivos Suunto y su PC. Tras hacerlo, puede monitorizar y analizar su rendimiento con ayuda del software Suunto siguiente:

- Análisis:
Suunto Training Manager; Suunto t6
Suunto Training Manager Lite; Suunto t3 y Suunto t4
- Monitorización:
Suunto Monitor; correa transmisora Suunto ANT, incluida en el paquete de los modelos Suunto t3, t4 y t6.

2. INSTALACIÓN DEL SOFTWARE DE SUUNTO

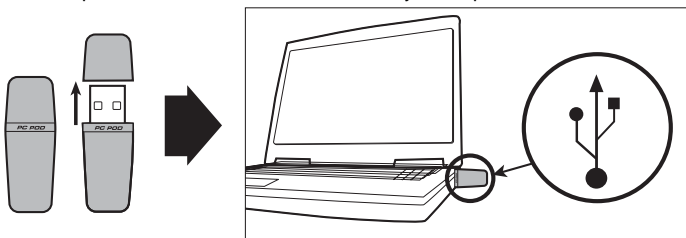
1. Inserte el CD-ROM del software de Suunto en la unidad correspondiente.
2. Espere que comience la instalación y siga las instrucciones en pantalla.
NOTA: Si la instalación no comienza automáticamente, haga clic en Inicio --> Ejecutar y escriba D:\setup.exe.
3. En función de sus necesidades, seleccione Suunto Training Manager o Suunto Training Manager Lite.

NOTA: Puede descargar las versiones más recientes del software de Suunto desde www.suunto.com. Utilice el enlace del Servicio al cliente.

Visite el sitio Web regularmente para disfrutar de la máxima funcionalidad de sus instrumentos deportivos Suunto.

3. CONEXIÓN DEL SUUNTO PC POD

Retire la cubierta y conecte el dispositivo al puerto USB de su PC. Ahora ya puede empezar a transferir datos entre su PC y un dispositivo Suunto.



4. SUUNTO TRAINING MANAGER CON SUUNTO MONITOR

SUUNTO TRAINING MANAGER

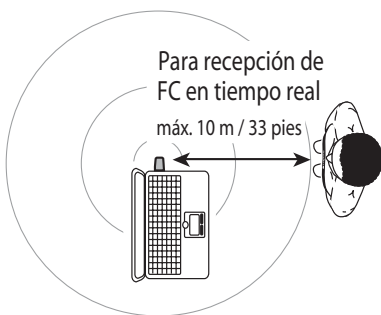
Suunto Training Manager le permite analizar los datos en detalle. El monitoreo cardíaco en tiempo real puede registrarse con Suunto Monitor, que se incluye en el software Suunto Training Manager. A partir de los datos de intervalos de frecuencia cardíaca entre latidos, Suunto Training Manager calcula distintos parámetros fisiológicos de su organismo. Entre estos parámetros se encuentran el efecto de entrenamiento, EPOC (carga de entrenamiento), consumo de oxígeno (VO₂), consumo de energía, ventilación, frecuencia respiratoria y, naturalmente, frecuencia cardíaca.

Para obtener más información acerca de estos parámetros y su uso durante los entrenamientos, visite www.suunto.com/training.

SUUNTO MONITOR

Suunto Monitor muestra y registra en tiempo real los datos de frecuencia cardíaca de su correa transmisora Suunto ANT. El Suunto PC POD recibe los datos de FC de hasta tres correas dentro de un alcance de 10 m/33 pies. Los datos pueden analizarse en más detalle con Suunto Training Manager.

ES



Cómo empezar a usar Suunto Monitor:

1. Inicie Suunto Training Manager.
2. Seleccione su perfil personal.
3. Inicie Suunto Monitor en el menú Acciones de Suunto Training Manager.
4. Póngase su correa de frecuencia cardíaca y conecte el Suunto PC POD.
5. El número de ID de la correa aparece en la ventana Correas. Active la casilla de verificación que aparece junto al número de la correa. Seleccione su nombre de usuario en la lista desplegable que aparece en la nueva ventana. También tiene la opción de introducir su frecuencia cardíaca máxima.
6. Cuando lo necesite, empiece a registrar su frecuencia cardíaca presionando el botón Grabar. También puede controlar su frecuencia cardíaca en tiempo real sin registrarla.

Las señales de transmisión de la frecuencia cardíaca NO atraviesan:

- El agua
- Los obstáculos
- El cuerpo humano

Por tanto, el Suunto PC POD no es adecuado para las actividades acuáticas. La señal también puede verse interrumpida si el deportista monitoreado está mirando en el sentido contrario al Suunto PC POD o si otro deportista o un obstáculo bloquean la señal entre la correa de FC y el Suunto PC POD.

Para obtener más información sobre otros productos de grabación de FC, como los ordenadores de muñeca Suunto t3, t4 y t6, póngase en contacto con su representante local de Suunto.

5. SUUNTO TRAINING MANAGER LITE

El software Suunto Training Manager Lite permite descargar inalámbricamente los datos registrados con su Suunto t3 o Suunto t4. Training Manager Lite es su diario de entrenamiento personal. Almacena los datos de sus entrenamientos, los representa de forma gráfica y crea informes con su historial de entrenamiento. La descarga inalámbrica requiere que su Suunto t3 o Suunto t4 esté a no más de 2 m/6 pies del Suunto PC POD.

Para establecer la conexión con el PC, conecte el Suunto PC POD, inicie Training Manager Lite y presione durante más tiempo el botón Back de su Suunto t3 o Suunto t4 mientras está en el modo Time.



6. ESPECIFICACIONES TÉCNICAS

Suunto PC POD

- Anchura: 44 mm/1,7 pulg., longitud 16 mm/0,6 pulg., altura 8 mm/0,3 pulg.
- Alcance de funcionamiento: hasta 10 m/33 pies con la correa de frecuencia cardíaca y 2 m/6 pies con el Suunto t3 y el Suunto t4
- Frecuencia: 2,4 GHz, compatible con ANT
- Alimentado por USB, consumo de potencia de aproximadamente 50 mA. En función de la capacidad de la batería del ordenador portátil, el Suunto PC POD reducirá la duración de la batería sólo unos pocos minutos.

7. PROPIEDAD INTELECTUAL

7.1. COPYRIGHT

Esta publicación y su contenido son propiedad de Suunto Oy y han sido creados para el uso exclusivo de sus clientes a la hora de conocer y obtener información sobre el funcionamiento de los productos Suunto. Su contenido no debe ser usado ni distribuido para ningún otro propósito, ni ser comunicado, revelado ni reproducido sin el consentimiento previo de Suunto Oy.

A pesar de que hemos puesto todo el empeño para garantizar que la información contenida en este manual sea a la vez completa y exacta, no ofrecemos ninguna garantía expresa o implícita sobre su exactitud. Su contenido puede cambiar en cualquier momento sin previo aviso. La versión más reciente de esta documentación está siempre disponible para su descarga en www.suunto.com.

© Suunto Oy 08/2006

7.2. MARCA REGISTRADA

Suunto y Replacing Luck son marcas registradas de Suunto Oy. Suunto t6 y otros nombres de productos, funciones y contenidos de Suunto son marcas registradas o no registradas de Suunto Oy. Los demás nombres de productos o empresas son marcas de sus propietarios respectivos.

7.3. AVISO DE PATENTE

Este producto está protegido por las patentes o solicitudes de patente siguientes: WO2004016173, WO03099114 y EE.UU. 11/169712. Se han solicitado otras patentes.

8. DESCARGOS DE RESPONSABILIDAD

8.1. RESPONSABILIDAD DEL USUARIO

Suunto no puede garantizar que las mediciones obtenidas con el Suunto PC POD coincidan con los resultados obtenidos a través de mediciones de laboratorio.

8.1.1. Conformidad CE

El distintivo CE se utiliza para indicar la conformidad con las directivas de compatibilidad electromagnética 89/336/CEE y 99/5/CEE de la Unión Europea.

8.1.2. ICES

Este aparato digital de clase [B] cumple la norma canadiense ICES-003.

8.2. CONFORMIDAD CON LA FCC

Este dispositivo cumple la parte 15 de los límites de la FCC para dispositivos digitales de la clase B. Este equipo genera, usa y puede radiar energía de radiofrecuencia y, si no se instala o usa de acuerdo con las instrucciones, puede ocasionar interferencias perjudiciales en las comunicaciones de radio. No existe garantía de que dichas interferencias no tengan lugar en un caso determinado. Si este equipo ocasiona interferencias perjudiciales para otro equipo, intente solucionar el problema reubicando el equipo.

Consulte con un representante autorizado de Suunto o con otro técnico cualificado si el problema no se soluciona. El funcionamiento está sujeto a las siguientes condiciones:

- (1) Este dispositivo no puede ocasionar interferencias perjudiciales.
 - (2) Este dispositivo debe aceptar cualquier interferencia recibida, incluidas las interferencias que puedan ocasionar un funcionamiento no deseado.
- Cualquier reparación debe ser realizada por personal de servicio técnico autorizado por Suunto. Cualquier reparación no autorizada supondrá la anulación de la garantía.

Verificado para cumplir con las normas de la FCC. Para uso doméstico o empresarial.

ADVERTENCIA DE LA FCC: Cualquier cambio o modificación no aprobado expresamente por Suunto Oy podría anular el derecho del usuario a usar este dispositivo según las normas de FCC.

8.3. LIMITACIONES DE RESPONSABILIDAD Y CUMPLIMIENTO DE LA NORMA ISO 9001

Si este producto fallara debido a defectos de materiales o mano de obra, Suunto Oy podrá, según considere oportuno, repararlo o sustituirlo con piezas nuevas o regeneradas, sin cargo alguno y durante un periodo de dos (2) años a partir de la fecha de compra. Esta garantía se extiende sólo al comprador original y cubre únicamente los fallos debidos a materiales o mano de obra que hayan aparecido durante su uso normal durante el período de garantía.

No cubre los daños ni fallos causados por la pila, la sustitución de la pila, daños o fallos debidos a un accidente, uso indebido, negligencia, manejo incorrecto, alteración o modificación del producto, cualquier daño causado por el uso del producto fuera de los límites admitidos o las especificaciones publicadas o por cualquier otra causa no cubierta en esta garantía.

No se ofrece ninguna garantía expresa excepto las enumeradas anteriormente. Para ejercer su derecho de reparación en virtud de la garantía, el cliente debe ponerse en contacto con el departamento de Servicio al cliente de Suunto Oy para obtener una autorización de reparación.

Ni Suunto Oy ni sus subsidiarias asumen responsabilidad alguna por ningún daño accidental ni consecuente que resulte del uso o de la incapacidad de uso de este producto. Ni Suunto Oy ni sus subsidiarias asumen ninguna responsabilidad por pérdidas o reclamaciones de terceras partes que puedan derivarse del uso de este dispositivo.

El sistema de garantía de calidad de Suunto ha sido certificado por Det Norske Veritas en cuanto a su cumplimiento con la norma ISO 9001 en todas las instalaciones de Suunto Oy (certificado de calidad nº 96-HEL-AQ-220).

8.4. SERVICIO POSVENTA

Si fuera necesario realizar una reclamación en virtud de la garantía, devuelva el artículo a portes pagados a su representante de Suunto, quien se responsabilizará de la reparación o sustitución de su producto. Incluya su nombre, dirección, prueba de compra y/o tarjeta de registro de servicio, según se requiera en su país. La reclamación se aceptará y el producto se reparará o sustituirá sin coste alguno, tras lo cual la devolución se realizará en el tiempo determinado por el representante de Suunto, siempre y cuando todas las piezas necesarias estén disponibles en el almacén. Todas las reparaciones no cubiertas bajo los términos de esta garantía correrán a cargo del propietario del producto. El propietario original no puede transferir esta garantía. Para encontrar los datos de contacto de su representante local de Suunto, visite www.suunto.com.

9. ELIMINACIÓN DEL DISPOSITIVO

Elimine el dispositivo de la forma adecuada, tratándolo como residuos electrónicos. No lo arroje a la basura. Si lo desea, puede devolver el dispositivo a su representante de Suunto más cercano.



1. PRESENTAZIONE DI SUUNTO PC POD

Suunto PC POD è un ricevitore dati senza fili che vi permette di trasmettere i dati dagli strumenti sportivi Suunto al vostro PC. Il software Suunto permette di monitorare ed analizzare le vostre performance.

- Analisi:
Suunto Training Manager; Suunto t6
Suunto Training Manager Lite; Suunto t3 e Suunto t4
- Monitoraggio:
Suunto Monitor; Cintura trasmettitore Suunto ANT che è compresa nelle confezioni Suunto t3 e t6.

2. INSTALLAZIONE DEL SOFTWARE SUUNTO

1. Inserire il CD-ROM del software Suunto nell'apposito drive.
2. Attendere l'inizializzazione dell'installazione e seguire le istruzioni.

NOTARE: Se l'installazione non parte automaticamente, fare clic su Start --> Run, e inserire D:\setup.exe.

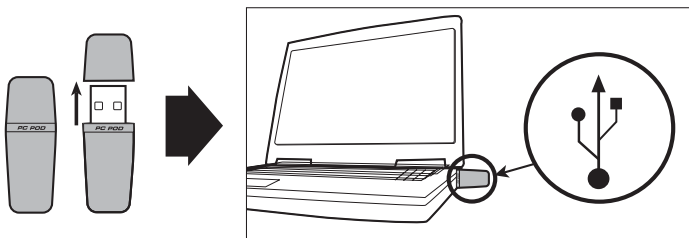
3. A seconda delle vostre esigenze, selezionare i programmi Suunto Training Manager o Suunto Training Manager Lite.

NOTARE: Gli ultimi aggiornamenti del software Suunto possono essere scaricati da www.suunto.com. Seguire il link per la sezione Customer Service.

Consigliamo di visitare periodicamente il sito in modo da scaricare tutti i programmi in grado di garantire il meglio della funzionalità dei vostri strumenti sportivi Suunto.

3. COLLEGAMENTO DI SUUNTO PC POD

Aprire il coperchio ed inserire Suunto PC POD nella porta USB del vostro PC. A questo punto sarete pronti per trasferire i dati tra il PC e lo strumento Suunto.



4. SUUNTO TRAINING MANAGER CON SUUNTO MONITOR

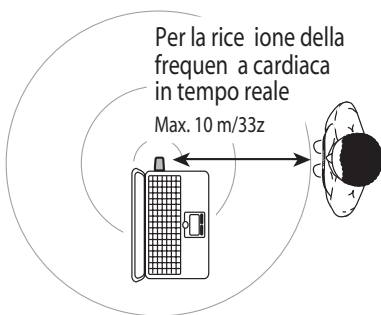
SUUNTO TRAINING MANAGER

Suunto Training Manager permette di analizzare i dati nei minimi dettagli. Il monitoraggio in tempo reale della frequenza cardiaca può essere registrato da Suunto Monitor che è incluso nel software Suunto Training Manager. Dai dati della frequenza cardiaca registrati in battiti, Suunto Training Manager è in grado di calcolare i diversi valori fisiologici del vostro corpo. Questi parametri includono l'Effetto dell'Allenamento, l'EPOC (carico dell'allenamento), il consumo d'ossigeno (VO2), il consumo energetico, la ventilazione, la frequenza respiratoria e naturalmente la frequenza cardiaca.

Per maggiori informazioni su questi parametri ed il loro utilizzo durante l'allenamento, vi consigliamo di visitare il sito www.suunto.com/training.

SUUNTO MONITOR

Suunto Monitor visualizza e registra i dati relativi alla frequenza cardiaca rilevati in tempo reale dalla cintura trasmettitore Suunto ANT. Suunto PC POD è in grado di ricevere i dati della frequenza cardiaca da tre cinture situate a 10 m/33 piedi di distanza. I dati possono essere analizzati in dettaglio per mezzo di Suunto Training Manager.



Come iniziare ad utilizzare Suunto Monitor:

1. Avvio di Suunto Training Manager;
2. Scegliere il profilo personale.
3. Avviare di Suunto Monitor dal menu Azioni di Suunto Training Manager.
4. Indossare la cintura trasmettitore ed inserire il Suunto PC POD.
5. Il numero ID della cintura sarà visualizzato nella finestra Cinture. Evidenziare la casella accanto al numero della cintura. Selezionare il vostro nome utente dal menu a tendina che compare nella nuova finestra. Potete inoltre inserire la frequenza cardiaca massima desiderata.
6. Se necessario, iniziare la registrazione della vostra frequenza cardiaca, premendo il tasto Registra. Potete anche seguire la vostra frequenza cardiaca in tempo reale senza registrarla.

I segnali della trasmissione della frequenza cardiaca NON arrivano:

- acqua
- ostacoli
- il corpo umano

Per questo motivo, Suunto PC POD non è adatto alle attività acquatiche. Il segnale può essere disturbato se l'atleta monitorato non è rivolto verso il Suunto PC POD o se tra lui e lo strumento si trova un altro atleta che impedisce il passaggio del segnale della cintura trasmettitore verso il Suunto PC POD.

Per informazioni su prodotti di registrazione della frequenza cardiaca alternativi, come Suunto t3, t4 e t6, contattare il rivenditore di zona Suunto.

5. SUUNTO TRAINING MANAGER LITE

Il software Suunto Training Manager Lite vi permette di scaricare senza fili i dati registrati con i vostri Suunto t3 o Suunto t4. Training Manager Lite è il vostro taccuino d'allenamento personale. È in grado di memorizzare i vostri dati d'allenamento, di visualizzarli in modo grafico e di creare report sull'evoluzione storica del vostro allenamento. Lo scaricamento senza file dei dati da Suunto t3 o Suunto t4 è possibile solo se questi si trovano a meno di 2 m/6 piedi da Suunto PC POD.

Per effettuare il collegamento con il PC, bisogna inserire Suunto PC POD, avviare il programma Suunto Training Manager Lite e premere a lungo il tasto Indietro del vostro Suunto t3 o Suunto t4 quando questo è in modalità orologio.



6. DATI TECNICI

Suunto PC POD

- Larghezza: 44 mm/1,7", lunghezza 16 mm/0,6", altezza 8 mm/0,3"
- Range operativo: fino a 10 m/33" con la cintura trasmettitore e 2 m/6" con Suunto t3 e Suunto t4
- Frequenza: 2,4 GHz compatibile con ANT
- alimentazione attraverso USB, consumo di potenza di circa 50 mA. A seconda della carica della batteria del portatile, Suunto PC POD ridurrà la durata della batteria solo di qualche minuto.

7. PROPRIETÀ INTELLETTUALE

7.1. COPYRIGHT

La presente pubblicazione ed il suo contenuto sono di proprietà della Suunto Oy e possono essere utilizzati esclusivamente dai propri clienti per ottenere informazioni sul funzionamento dei prodotti Suunto. Il suo contenuto non deve essere utilizzato o distribuito per altri scopi. Inoltre, esso non può essere comunicato, divulgato o riprodotto senza il previo consenso scritto della Suunto Oy.

Nonostante la completezza e l'accuratezza delle informazioni contenute in questa documentazione, non forniamo nessuna garanzia di precisione espressa o implicita. Il contenuto del presente manuale è soggetto a modifiche senza preavviso. La versione aggiornata della documentazione può essere scaricata dal sito www.suunto.com.

© Suunto Oy 08/2006

7.2. MARCHI COMMERCIALI

Suunto e Replacing Luck sono marchi commerciali registrati della Suunto Oy. Suunto t6 e altri prodotti Suunto recano nomi indicanti il prodotto, le caratteristiche e il contenuto che sono marchi commerciali, registrati o meno, della Suunto Oy. Altri nomi di prodotto e nomi aziendali sono marchi commerciali appartenenti ai rispettivi proprietari.

7.3. BREVETTO

Questo prodotto è protetto dai seguenti brevetti e domande di brevetto: WO2004016173, WO03099114 e US 11/169712. È in corso la domanda per altri brevetti.

8. LIBERATORIE

8.1. RESPONSABILITÀ DELL'UTENTE

Suunto non garantisce la corrispondenza tra le misurazioni ottenute con Suunto Team POD e i risultati ottenuti dalle analisi di laboratorio.

8.1.1. CE

Il marchio CE certifica la conformità del prodotto con le direttive dell'Unione Europea numero 89/336/CEE e 99/5/CEE.

8.1.2. ICES

Questo dispositivo digitale di classe [B] è conforme alla normativa canadese ICES-003.

8.2. CONFORMITÀ FCC

Questo apparecchio è conforme alla Parte 15 dei limiti FCC fissati per i dispositivi digitali di classe B. Questo apparecchio genera, utilizza e può irradiare energia a frequenza radio e, se non installato o utilizzato in conformità con le istruzioni, può causare interferenze alle radiocomunicazioni. Non si fornisce garanzia alcuna che non si verifichino interferenze in casi specifici. Se l'apparecchio dovesse causare interferenze nocive ad altri apparecchi, cercare di risolvere il problema spostando l'apparecchio.

Consultare un rivenditore autorizzato Suunto o altro tecnico qualificato se il problema rimane irrisolto. Il funzionamento è soggetto alle seguenti condizioni:

- (1) Questo apparecchio non causa interferenze nocive.
- (2) Questo dispositivo accetta tutte le interferenze ricevute, incluse quelle che potrebbero determinarne un funzionamento errato.

Le eventuali riparazioni vanno effettuate esclusivamente da personale di assistenza autorizzato Suunto. Eventuali riparazioni non autorizzate invalideranno la presente garanzia.

Testato in conformità agli standard FCC. Per utilizzo a casa o in ufficio.

AVVERTENZA FCC: Le modifiche non esplicitamente approvate dalla Suunto Oy possono impedire la possibilità di operare lo strumento in conformità con le direttive FCC.

8.3. LIMITI DI RESPONSABILITÀ E CONFORMITÀ ISO 9001

Se il prodotto venduto dovesse presentare dei difetti di materiale o di fabbricazione, la Suunto Oy, a sua esclusiva discrezione, deciderà se riparare o sostituire il prodotto con uno nuovo per due (2) anni dalla data d'acquisto. Questa garanzia riguarda solo gli acquirenti originari e copre i guasti causati dai difetti dei materiali o di fabbricazione che si manifestano durante il normale utilizzo nel periodo di garanzia.

La garanzia non copre la batteria, la sostituzione della batteria, i danni o i guasti causati da incidenti, uso improprio, negligenza, alterazione o manomissione del prodotto o danni causati da un uso del prodotto diverso da quello indicato nelle sue specifiche. Inoltre sono escluse anche tutte le cause non contemplate nella presente garanzia.

Non vi sono garanzie esplicite diverse da quelle sopra indicate.

Il cliente ha il diritto di chiedere un intervento di riparazione coperto da garanzia, contattando il nostro ufficio Assistenza Clienti, per ottenere previamente l'autorizzazione necessaria.

La Suunto Oy e le sue filiali non saranno ritenute responsabili per i danni involontari o indiretti derivanti dall'uso o dal mancato uso del prodotto. La Suunto Oy e le sue filiali non si assumono nessuna responsabilità per le perdite o le richieste di risarcimento da parte di Terzi che potrebbero derivare dall'uso del prodotto.

Il Sistema di Controllo Qualità Suunto è certificato da Det Norske Veritas ed è conforme allo standard ISO 9001 in tutte le operazioni della Suunto Oy (Certificazione di Qualità N. 96-HEL-AQ-220).

8.4. ASSISTENZA POST-VENDITA

In caso di richiesta di intervento in garanzia, inviare il prodotto, spese di trasporto prepagate, al distributore Suunto di zona che è responsabile per le riparazioni o la sostituzione dell'apparecchio. Riportare il proprio nome e indirizzo, una prova d'acquisto e / o la scheda di registrazione per l'assistenza, come indicato nelle istruzioni per ciascun paese. La richiesta di riparazione in garanzia verrà pertanto soddisfatta gratuitamente e riceverete il vostro prodotto riparato o sostituito, senza dover pagare per il trasporto, entro un periodo sufficiente per il vostro distributore Suunto ad ottenere i componenti necessari (sempre che questi siano ancora disponibili). Tutte le eventuali riparazioni apportate al dispositivo che non sono coperte dalla presente garanzia verranno effettuate a carico del proprietario dello strumento. Questa garanzia non è trasferibile dal proprietario originario. Sul sito www.suunto.com troverete un elenco di tutti i distributori Suunto.

9. ELIMINAZIONE DEL DISPOSITIVO

Smaltire il presente dispositivo come rifiuto elettronico. Non gettarlo nei rifiuti comuni. In caso di dubbio, restituirlo al rappresentante Suunto di zona.



1. KENNISMAKING MET DE SUUNTO PC POD

De Suunto PC POD is een draadloze ontvanger voor het overzetten van gegevens tussen uw Suunto-sportinstrument en een PC. Dit maakt het mogelijk op de PC uw trainingsgegevens tijdens de training direct te bekijken en later te analyseren met behulp van de volgende Suunto-software:

- Gegevens analyseren:
Suunto Training Manager; Suunto t6
Suunto Training Manager Lite; Suunto t3 en Suunto t4
- Gegevens tijdens training bekijken:
Suunto Monitor; Suunto ANT-hartslagband meegeleverd bij de Suunto t3, t4 en t6.

2. SUUNTO-SOFTWARE INSTALLEREN

1. Plaats de CD-ROM met de Suunto-software in de CD-ROM-speler.
2. Wacht tot de installatie begint en volg de installatie-instructies.

OPMERKING: Als de installatie niet automatisch begint, klik dan in Windows op Start --> Uitvoeren en typ vervolgens D:\setup.exe (als D: de schijfletter van uw CD-ROM-station is).

3. Selecteer al naar gelang het Suunto-sportinstrument waarmee u traint Suunto Training Manager of Suunto Training Manager Lite.

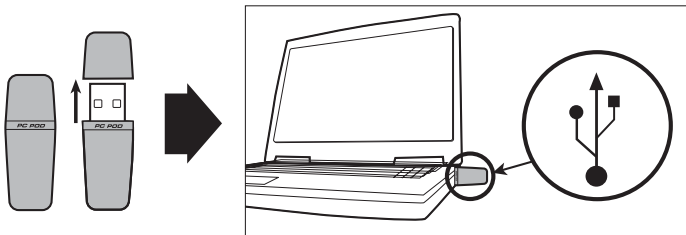
OPMERKING: De meest recente versies van de verschillende Suunto-programma's kunt u altijd downloaden van www.suunto.com. Volg de link naar Customer Service.

Bezoek de website regelmatig om de mogelijkheden van uw Suunto-sportinstrument altijd optimaal te kunnen benutten.

NL

3. DE PC POD AANSLUITEN

Verwijder het dopje en steek de Suunto PC POD in de USB-aansluiting van uw computer. U kunt nu beginnen met het overzetten van gegevens tussen de PC en uw Suunto-polscomputer.



4. SUUNTO TRAINING MANAGER MET SUUNTO MONITOR

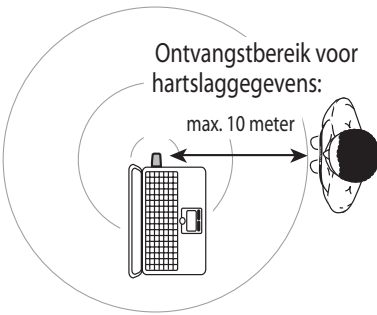
SUUNTO TRAINING MANAGER

Met Suunto Training Manager kunt u uw trainingsgegevens tot in detail analyseren. Suunto Monitor, dat onderdeel uitmaakt van Suunto Training Manager, stelt u in staat uw hartslag in realtime te bewaken. Op basis van de hartslaggegevens berekent Suunto Training Manager verschillende fysiologische gegevens voor uw lichaam, zoals het trainingsrendement, de trainingsbelasting (EPOC), het zuurstofverbruik (VO₂), het energieverbruik, de ademfrequentie en uiteraard de hartslag.

Raadpleeg voor meer informatie over deze gegevens en hoe u ze kunt gebruiken bij uw training de website www.suunto.com/training.

SUUNTO MONITOR

Met Suunto Monitor kunt u de hartslaggegevens van uw Suunto ANT-hartslagband direct tijdens de training bekijken en opslaan. De Suunto PC POD is in staat hartslaggegevens van drie verschillende hartslagbanden op een afstand van maximaal tien meter te ontvangen. De opgeslagen gegevens kunnen later in detail worden geanalyseerd met Suunto Training Manager.



Trainer met Suunto Monitor:

1. Start Suunto Training Manager.
2. Selecteer uw persoonlijke profiel.
3. Start Suunto Monitor vanuit het menu Actions van Suunto Training Manager.
4. Doe uw hartslagband om en sluit uw Suunto PC POD aan.
5. Het nummer van de hartslagband wordt in het display van de band weergegeven. Markeer het aankruisvakje naast het nummer van de band. Selecteer uw gebruikersnaam uit de keuzelijst die in een nieuw venster wordt weergegeven. Eventueel kunt u ook uw maximale hartslag invoeren.
6. Start op het door u gewenste moment het registreren van uw hartslag door op de knop Record te drukken. U kunt uw hartslag ook bewaken zonder de gegevens op te slaan.

De signalen van de hartslagband zijn NIET overdraagbaar door:

- water
- obstakels
- het menselijk lichaam

Daarom is de Suunto PC POD niet geschikt voor zwemsporten. Het signaal kan ook worden onderbroken als de sporter met zijn lichaam van de Suunto PC POD af staat gekeerd of als een andere sporter of een obstakel het signaal tussen de hartslagband en de Suunto PC POD blokkeert.

Raadpleeg voor informatie over andere sportinstrumenten voor het meten van de hartslag, zoals de Suunto t3, t4, en t6, uw lokale Suunto-dealer.

5. SUUNTO TRAINING MANAGER LITE

Met het programma Suunto Training Manager Lite kunt u draadloos de trainingsgegevens downloaden die u hebt vastgelegd met uw Suunto t3 of Suunto t4. Training Manager Lite is uw persoonlijke trainingslogboek. U kunt hiermee uw trainingsgegevens bewaren en in grafieken bekijken of rapporten van uw trainingshistorie maken. Om de gegevens draadloos van uw Suunto t3 of Suunto t4 te kunnen downloaden, mag de afstand tot de Suunto PC POD niet meer zijn dan twee meter.

Om het downloaden te starten, moet u de Suunto PC POD op uw PC aansluiten, Training Manager Lite starten en vervolgens op de knop Back van uw Suunto t3 of Suunto t4 in de modus Time drukken.



6. TECHNISCHE GEGEVENS

Suunto PC POD

- Afmetingen: 44 x 16 x 8 mm (b x l x h)
- Ontvangsbereik: maximaal 10 meter vanaf de hartslagband en 2 meter vanaf de Suunto t3 en Suunto t4
- Frequentie: 2,4 GHz, ANT-compatibel
- Voeding: via USB, stroomverbruik circa 50 mA. Afhankelijk van de batterijcapaciteit van de laptop, zorgt de Suunto PC POD voor een verkorting van de resterende gebruiksduur met slechts een paar minuten.

7. INTELLECTUEEL EIGENDOM

7.1. COPYRIGHT

Deze publicatie en de inhoud ervan zijn het eigendom van Suunto Oy en zijn uitsluitend bestemd voor gebruik door zijn klanten voor het verkrijgen van kennis en informatie betreffende de bediening van de Suunto-producten. Niets uit deze uitgave mag worden gebruikt of verspreid voor andere doeleinden zonder voorafgaande schriftelijke toestemming van Suunto Oy.

Ondanks de grote zorgvuldigheid die is betracht bij de samenstelling van deze handleiding, kunnen aan de inhoud ervan geen rechten worden ontleend. De inhoud kan te allen tijde zonder melding vooraf worden gewijzigd. De meest recente versie van deze handleiding kan altijd worden gedownload vanaf www.suunto.com.

© Suunto Oy 08/2006

7.2. HANDELSMERKEN

Suunto en Replacing Luck zijn geregistreerde handelsmerken van Suunto Oy. Suunto t6 en andere benamingen van Suunto-producten, -functies en -inhoud van zijn geregistreerde of niet-geregistreerde handelsmerken van Suunto Oy. Alle andere bedrijfsnamen en productnamen zijn handelsmerken van de betreffende eigenaars.

7.3. PATENTEN

Dit product valt onder de bescherming van de volgende patenten en patentregelingen: WO2004016173, WO03099114 en US 11/169712. Andere patenten zijn in aanvraag.

8. AANSPRAKELIJKHEID

8.1. VERANTWOORDELIJKHEDEN VAN DE GEBRUIKER

Suunto kan niet garanderen dat de meetresultaten die zijn verkregen met de Suunto PC POD overeenkomen met de resultaten van laboratoriummetingen.

8.1.1. CE

De CE-markering geeft aan dat het product voldoet aan de EMC-richtlijnen 89/336/EEC en 99/5/EEC van de Europese Unie.

8.1.2. ICES

Dit digitale apparaat van klasse [B] voldoet aan de Canadese norm ICES-003.

8.2. FCC-CONFORMITEIT

Dit apparaat voldoet aan Deel 15 van de FCC-bepalingen voor digitale apparaten van klasse B. Dit apparaat genereert en gebruikt radiogolven en kan deze uitzenden. Het apparaat kan schadelijke interferentie met radiocommunicatie veroorzaken indien het apparaat niet in overeenstemming met de instructies is geïnstalleerd of wordt gebruikt. Het kan niet worden gegarandeerd dat in specifieke gevallen geen interferentie optreedt. Probeer het apparaat op een andere plaats te gebruiken als het schadelijke interferentie voor andere apparaten veroorzaakt.

Neem contact op met een erkende Suunto-dealer of een andere gekwalificeerde reparateur als het probleem niet kan worden opgelost. Het gebruik is onderworpen aan de volgende voorwaarden:

(1) Dit apparaat mag geen schadelijke interferentie veroorzaken.

(2) Dit apparaat moet bestand zijn tegen alle interferentie waaraan het wordt blootgesteld, waaronder interferentie waardoor de werking kan worden beïnvloed.

Reparaties dienen alleen te worden uitgevoerd door erkende Suunto-reparateurs. Bij reparaties uitgevoerd door een niet-erkende reparateur vervalt de garantie.

Getest op conformiteit aan FCC-normen. Voor thuis- of kantoorgebruik.

FCC WAARSCHUWING: Door zonder uitdrukkelijke toestemming door Suunto Oy veranderingen of wijzigingen aan het product aan te brengen, kan uw bevoegdheid dit apparaat te bedienen onder FCC-bepalingen komen te vervallen.

8.3. BEPERKTE GARANTIE EN ISO 9001-CONFORMITEIT

Wanneer dit product een defect vertoont dat te wijten is aan materiaal- en/of fabricatiefouten, zal Suunto Oy uitsluitend na goedkeuring, dit zonder kosten repareren of vervangen, tot twee (2) jaar na de datum van aankoop. Deze garantie betreft alleen de oorspronkelijke koper en dekt alleen gebreken die te wijten zijn aan materiaal en fabricatiefouten die zich voordoen bij normaal gebruik in de garantieperiode.

Niet onder de garantie vallen batterijen, het vervangen van batterijen, schade of afwijkingen als gevolg van een ongeval, misbruik, slordigheid, verkeerd gebruik, verandering of wijziging aan het product of elk gebruik van het product buiten het gebied van de gepubliceerde specificaties, dan wel alle andere oorzaken die niet door deze garantie worden gedekt.

Er bestaan geen speciale garantiegevallen in aanvulling op bovengenoemd verzicht.

Tijdens de garantieperiode kan de klant goedkeuring aanvragen voor reparatie door contact op te nemen met de klantenservice van Suunto Oy.

Suunto Oy en haar dochterondernemingen kunnen in geen enkel geval aansprakelijk worden gesteld voor directe of indirecte schade veroorzaakt door het gebruik of niet kunnen gebruiken van het product. Suunto Oy en haar dochterondernemingen stellen zich niet aansprakelijk voor verlies of schadeclaims door derden die mogelijk als gevolg van het gebruik van dit apparaat zouden kunnen ontstaan.

Het Suunto Suunto's Quality Assurance System is gecertificeerd door Det Norske Veritas waarbij is vastgelegd dat alle activiteiten van Suunto Oy conform zijn aan de ISO 9001-norm (kwaliteitscertificaatnr. 96-HEL-AQ-220).

8.4. AFTERSALES SERVICE

In geval van een defect dat onder de garantie valt, dient u het product, voor eigen rekening, terug te sturen naar de Suunto-dealer die voor de reparatie of vervanging ervan verantwoordelijk is. Vermeld uw naam en adres en sluit - al naar gelang hetgeen de wetgeving in uw land vereist - het aankoopbewijs en/of de serviceregistratiekaart bij. Indien de garantieaanspraak wordt erkend, zal het product kosteloos worden gerepareerd of vervangen en aan u worden geretourneerd binnen wat de Suunto-dealer een redelijke termijn acht en op voorwaarde dat de benodigde onderdelen op voorraad zijn. Alle reparaties die niet onder garantie vallen, worden verricht op kosten van de eigenaar. Deze garantie is niet overdraagbaar van de oorspronkelijke eigenaar. De contactgegevens van uw Suunto-dealer vindt u op www.suunto.com.

9. AFDANKEN VAN HET APPARAAT

Dank dit apparaat op de juiste wijze af conform de voorschriften voor kleine huishoudelijke apparaten. Gooi het niet in de vuilnisbak. Eventueel kunt u het apparaat inleveren bij de dichtstbijzijnde Suunto-dealer.



1. SUUNTO PC PODIN ESITTELY

Suunto PC POD on langaton vastaanotin, jonka avulla voit siirtää tietoa Suunto-laitteen ja tietokoneesi välillä. Sen jälkeen voit tarkkailla ja analysoida suorituksiasi seuraavilla Suunto-ohjelmistoilla:

- Analysointi:
Suunto Training Manager; Suunto t6
Suunto Training Manager Lite; Suunto t3 ja Suunto t4
- Tarkastelu:
Suunto Monitor; Suunto ANT-sykevyö, joka sisältyy Suunto t3-, t4- ja t6-pakkauksiin.

2. SUUNTO-OHJELMISTOJEN ASENTAMINEN

1. Aseta Suunto-ohjelmiston CD-levy asemaan.
2. Odota, kunnes asennus alkaa, ja noudata asennusohjeita.

HUOM! Jos asennus ei ala automaattisesti, napsauta Käynnistä --> Suorita, ja kirjoita D:\setup.exe.

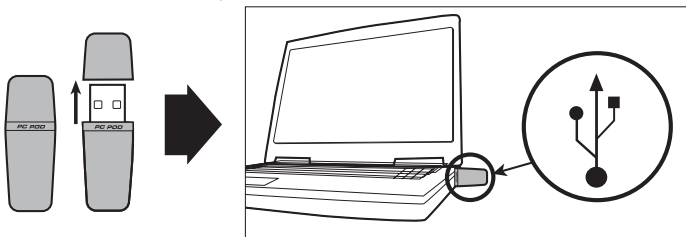
3. Valitse tarpeistasi riippuen joko Suunto Training Manager tai Suunto Training Manager Lite.

HUOM! Suunto-ohjelmistojen uusimmat päivitykset ovat saatavana osoitteesta www.suunto.com. Siirry asiakaspalveluun napsauttamalla "Customer Service" -linkkiä.

Vieraillemalla verkkosivuilla säännöllisesti varmistat Suunto-laitteidesi parhaan toiminnallisuuden.

3. SUUNTO PC POD -LAITTEEN KYTKEMINEN

Poista suojus ja kytke laite tietokoneesi USB-porttiin. Nyt voit aloittaa tiedonsiirron tietokoneesi ja Suunto-laitteen välillä.



4. SUUNTO TRAINING MANAGER JA SUUNTO MONITOR

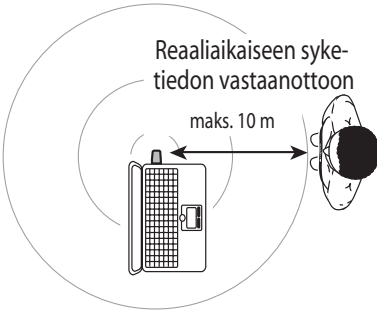
SUUNTO TRAINING MANAGER

Suunto Training Managerin avulla voit analysoida tietoja yksityiskohtaisesti. Voit tallentaa reaaliaikaista syketietoa Suunto Monitorilla, joka sisältyy Suunto Training Manager -ohjelmistoon. Suunto Training Manager laskee kehosi erilaisia fysiologisia suureita sydämenlyöntien väleistä mittaamiensa intervallien perusteella. Näitä suureita ovat esim. harjoitusvaikutus, EPOC (harjoituskuorma), hapenkulutus (VO₂), energiankulutus, ventilaatio, hengitystiheys ja luonnollisesti syke.

Lisätietoja näistä suureista ja niiden hyödystä harjoittelussa löydät osoitteesta www.suunto.com/training.

SUUNTO MONITOR

Suunto Monitor näyttää ja tallioi Suunto ANT -sykevyön lähettämän syketiedon reaaliaikaisesti. Suunto PC POD vastaanottaa syketietoja enintään kolmesta 10 metrin säteellä olevasta sykevyöstä. Tiedot voidaan sen jälkeen analysoida yksityiskohtaisemmin Suunto Training Managerilla.



Suunto Monitorin käyttäminen:

1. Käynnistä Suunto Training Manager.
2. Valitse henkilökohtainen profiilisi.
3. Valitse Suunto Training Managerin Toiminnot-valikosta Suunto Monitor.
4. Pue sykevyö yllesi ja kytke Suunto PC POD.
5. Vyön numerotunnus näytetään Belts-ikkunassa. Valitse vyösi numeron viereissä oleva valintaruutu. Valitse käyttäjänimesi uuteen ikkunaan avautuvasta pudotusvalikosta. Voit myös halutessasi syöttää maksimisykkeesi.
6. Aloita sykkeen tallennus painamalla Record-painiketta. Voit myös tarkkailla sykeäsi reaaliaikaisesti tallentamatta sitä.

Sykevyön lähettämä signaali EI läpäise:

- vettä
- esteitä
- ihmisen kehoa

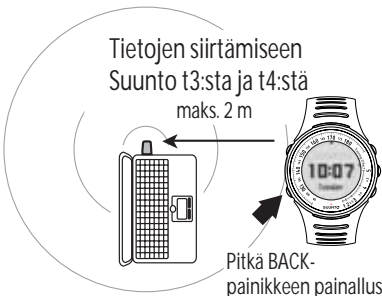
Siksi Suunto PC POD ei sovellu vesiurheiluun. Signaali voi saada häiriötä myös silloin kun sykevyön käyttäjä on kääntynyt pois päin Suunto PC PODista tai toinen kuntoilija tai este on sykevyön ja Suunto PC PODin välissä.

Lisätietoja vaihtoehtoisista sykkeentallennustuotteista, kuten Suunto t3:sta, t4:stä ja t6:sta, on saatavana paikalliselta Suunnon edustajalta.

5. SUUNTO TRAINING MANAGER LITE

Suunto Training Manager Lite -ohjelmiston avulla voit langattomasti ladata Suunto t3:lla tai Suunto t4:llä tallennetut tiedot. Training Manager Lite on henkilökohtainen harjoituspäiväkirjasi. Se tallentaa tiedot harjoituksistasi, esittää ne graafisessa muodossa ja laatii raportteja harjoitteluhistoriastasi. Langatonta lataamista varten Suunto t3 tai Suunto t4 pitää olla enintään 2 m säteellä Suunto PC PODista.

Voit avata yhteyden tietokoneeseen seuraavasti: kytke Suunto PC POD tietokoneeseen, käynnistä Training Manager Lite ja paina Suunto t3:n tai Suunto t4:n Back-painiketta pitkään Time-tilassa.



6. TEKNISET TIEDOT

Suunto PC POD

- Leveys: 44 mm, pituus 16 mm, korkeus 8 mm
- Toiminta-alue: enintään 10 m sykevyön kanssa ja 2 m Suunto t3:n ja Suunto t4:n kanssa
- Taajuus: 2,4 GHz, ANT-yhteensopiva
- Virransyöttö USB-väylästä, virrankulutus noin 50 mA. Suunto PC PODin käyttö lyhentää kannettavan tietokoneen akun kestoa vain muutamalla minuutilla. Tarkka aika vaihtelee akun kapasiteetin mukaan.

7. TEOLLIS- JA TEKIJÄNOIKEUDET

7.1. TEKIJÄNOIKEUS

Tämä julkaisu sisältöineen on Suunto Oy:n omaisuutta ja tarkoitettu ainoastaan tarjoamaan Suunto Oy:n asiakkaille Suunto-tuotteisiin liittyviä tietoja ja ohjeita. Tätä julkaisua ei saa käyttää tai jakaa muihin tarkoituksiin tai kopioida tai jäljentää millään tavalla ilman Suunto Oy:n etukäteen antamaa kirjallista lupaa. Suunto Oy pyrkii siihen, että tässä julkaisussa olevat tiedot ovat mahdollisimman kattavat ja oikeelliset. Suunto Oy ei kuitenkaan myönnä asiasta mitään takuuta. Oikeudet julkaisun sisältöön tehtäviin muutoksiin pidätetään. Tämän julkaisun uusin versio voidaan hakea ja ladata osoitteesta www.suunto.com.

© Suunto Oy 08/2006

7.2. TAVARAMERKKI

Suunto ja Replacing Luck ovat Suunto Oy:n rekisteröityjä tavaramerkkejä. Suunto t6 ja muut Suunnon tuotteiden, ominaisuuksien ja sisältöjen nimet ovat Suunto Oy:n rekisteröityjä tai rekisteröimättömiä tavaramerkkejä. Muut tuotteiden ja yritysten nimet ovat kyseisten tuotteiden ja yritysten omistajien tavaramerkkejä.

7.3. PATENTTI-ILMOITUS

Tämä tuote on suojattu seuraavilla patenteilla tai patenttihakemuksilla: WO2004016173, WO03099114 and US 11/169712. Muita patenttihakemuksia on jätetty.

8. VASTUUVAPAAUSLAUSEKKEET

8.1. KÄYTTÄJÄN VASTUU

Suunto ei voi taata, että Suunto PC PODin mittaustulokset vastaisivat laboratoriomittausten tuloksia.

8.1.1. CE-vaatimustenmukaisuus

CE-merkintä osoittaa tuotteen noudattavan sähkömagneettista yhteensopivuutta koskevia Euroopan unionin direktiivejä 89/336/ETY ja 99/5/EY.

8.1.2. ICES

Tämä [B]-luokan digitaalilaitte on kanadalaisen ICES-003:n mukainen.

8.2. FCC-VAATIMUSTENMUKAISUUS

Tämä laite on FCC:n B-luokan digitaalilaitteille määrittämien rajoitusten osan 15 vaatimusten mukainen. Tämä laite tuottaa, käyttää ja voi säteillä radiotaajuisia energiam, ja mikäli sitä ei asenneta tai käytetä ohjeiden mukaisesti, se voi aiheuttaa haitallisia häiriöitä radioviestintään. Täydellistä radiohäiriöttömyyttä ei voida taata. Mikäli laite aiheuttaa haitallisia häiriöitä muihin laitteisiin, vika voidaan yrittää korjata vaihtamalla laitteen paikkaa.

Ota yhteyttä valtuutettuun Suunto-edustajaan tai muuhun pätevään huolto-tekniikkoon, mikäli vika jatkuu. Käyttöä koskevat seuraavat ehdot:

- (1) Tämä laite ei saa aiheuttaa haitallisia häiriöitä.
 - (2) Tämän laitteen on hyväksyttävä kaikki vastaanottamansa häiriöt, mukaan luettuna häiriöt, jotka voivat aiheuttaa virheellisen toiminnan.
- Ainoastaan valtuutettu Suunnon huoltohenkilöstö saa suorittaa korjauksia laitteeseen. Valtuuttamattomat korjaukset mitätöivät takuun.

Testattu ja todettu FCC-standardien mukaiseksi. Koti- tai toimistokäyttöön.

FCC:TÄ KOSKEVA VAROITUS: Muutokset, joita Suunto Oy ei ole nimenomaisesti hyväksynyt, saattavat mitätöidä oikeutesi käyttää tätä laitetta FCC-määräysten mukaisesti.

8.3. VASTUUNRAJOITUS JA ISO 9001 -VAATIMUSTENMUKAISUUS

Mikäli tässä tuotteessa ilmenee materiaali- tai valmistusvikoja, Suunto Oy voi oman harkintansa mukaan korjata tai vaihtaa vioittuneet osat maksutta kahden (2) vuoden sisällä tuotteen ostopäivästä. Tämä takuu koskee vain alkuperäistä ostajaa ja kattaa vain materiaali- tai valmistusviat, jotka ilmenevät normaalikäytössä takuuajana.

Tämä takuu ei kata vikoja tai vahinkoja, jotka aiheutuvat onnettomuudesta, tuotteen väärinkäytöstä tai huolimattomasta käsittelystä, tuotteeseen tehdyistä muutoksista tai parannuksista, tuotteen käytöstä muuhun tarkoitukseen kuin siihen, jota varten se on suunniteltu, tai muusta syystä, joka ei kuulu tämän takuun piiriin. Takuu ei kata myöskään akkua tai akun vaihtoa.

Tuotteelle ei myönnetä muita kuin edellä mainitut takuut.

Asiakas saa korjata tuotetta takuuajana, jos hänellä on tähän Suunto Oy:n asiakaspalveluosaston myöntämä lupa.

Suunto Oy tytäryhtiöineen ei ole velvollinen korvaamaan välittömiä tai välillisiä vahinkoja, jotka aiheutuvat tuotteen käytöstä tai kyvyttömyydestä käyttää tuotetta. Suunto Oy tytäryhtiöineen ei ole vastuussa tämän laitteen käytön kolmansille osapuolille aiheuttamista vahingoista tai menetyksistä.

Suunto Oy:n noudattama laadunvarmistusjärjestelmä on ISO 9001 -laatu-standardin mukainen (laatusertifikaatti nro 96-HEL-AQ-220). Sertifikaatin myöntää Det Norske Veritas.

8.4. MYYNNIN JÄLKEINEN PALVELU

Mikäli takuuvaatimus on tarpeen, palauta tuotteesi rahti maksettuna Suunto-edustajallesi, jonka vastuulla on korjauttaa tai vaihtaa tuote. Liitä takuuvaatimukseen nimesi, osoitteesi, ostotodistus ja/tai huoltopalvelukortti paikallisten vaatimusten mukaisesti. Takuuvaatimus hyväksytään ja tuote korjataan tai vaihdetaan veloituksetta, sekä palautetaan Suunto-edustajasi kohtuulliseksi katsomassa ajassa, mikäli kaikki tarvittavat osat löytyvät varastosta. Kaikki korjaukset, joita tämän takuun ehdot eivät kata, suoritetaan omistajan kustannuksella. Tämä takuu ei ole siirrettävissä alkuperäiseltä omistajalta. Paikallisen Suunto-edustajan löydät osoitteesta www.suunto.com.

9. LAITTEEN HÄVITTÄMINEN

Ole hyvä ja hävitä tämä laite asianmukaisella tavalla käsitellen sitä elektronisena jätteenä. Laitetta ei saa heittää roskiin. Laitteen voi halutessaan palauttaa lähimmälle Suunnon edustajalle.



1. INTRODUKTION TILL SUUNTO PC POD

Suunto PC POD är en trådlös datamottagare som gör det möjligt för dig att överföra data mellan Suuntos sportinstrument och din dator. Du kan sedan analysera och övervaka dina resultat med följande programvara från Suunto:

- Analysera:
Suunto Training Manager; Suunto t6
Suunto Training Manager Lite; Suunto t3 och Suunto t4
- Övervaka:
Suunto Monitor; Suunto ANT pulsgivarbälte som ingår i Suunto t3, t4 och t6.

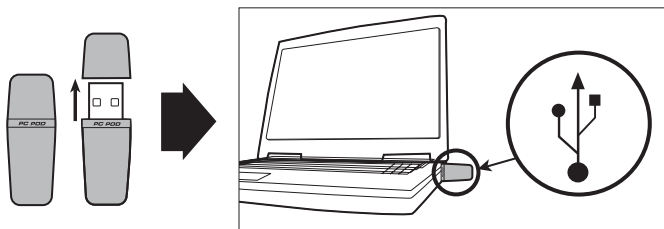
2. INSTALLERA SUUNTOS PROGRAMVARA

1. Sätt i CD-ROM-skivan med Suuntos programvara i CD-ROM-enheten.
2. Vänta tills installationen börjar, och följ sedan installationsanvisningarna.
OBS! Om installationen inte startar automatiskt, klicka på Start --> Run (Kör) och skriv in D:\setup.exe
3. Beroende på vad du vill göra väljer du antingen Suunto Training Manager eller Suunto Training Manager Lite.
OBS! De senaste uppdateringarna av Suuntos programvara kan hämtas på www.suunto.com. Följ länken till Kundservice (Customer Service).

För att få ut så mycket som möjligt av funktionerna hos Suuntos sportinstrument bör du besöka webbplatsen regelbundet.

3. ANSLUTA SUUNTO PC POD

Ta bort skyddshöljet och anslut enheten till datorns USB-port. Nu kan du börja överföra data mellan din dator och din Suunto-enhet.



SV

4. SUUNTO TRAINING MANAGER MED SUUNTO MONITOR

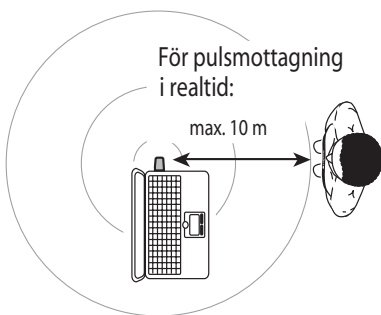
SUUNTO TRAINING MANAGER

Med Suunto Training Manager kan du analysera data i detalj. Pulsövervakning i realtid kan registreras av Suunto Monitor som ingår i programvaran Suunto Training Manager. Utifrån pulsintervalldata utför Suunto Training Manager olika fysiologiska mätningar från din kropp. I dessa parametrar ingår träningseffekt, EPOC (träningbelastning), syreförbrukning (VO₂), energiförbrukning, luftvolym, andningsfrekvens och naturligtvis puls.

Mer information om dessa parametrar och hur de används vid träning finns på www.suunto.com/training.

SUUNTO MONITOR

Suunto Monitor visar och registrerar pulsdata från ditt Suunto ANT-givarbälte i realtid. Suunto PC POD tar emot pulsdata från upp till tre bälten inom ett område på 10 m. Data kan sedan analyseras mer detaljerat med hjälp av Suunto Training Manager.



Så här börjar du använda Suunto Monitor:

1. Starta Suunto Training Manager.
2. Välj din personliga profil.
3. Starta Suunto Monitor från menyn Actions i Suunto Training Manager.
4. Sätt på dig pulsgivarbältet och anslut Suunto PC POD.
5. Bältets ID-nummer visas i fönstret Belts. Markera med kryss i rutan bredvid bältesnumret. Välj användarnamn från rulllisten som visas i det nya fönstret. Du kan också välja att infoga din maxpuls.
6. Vid behov börjar du registrera din puls genom att trycka på knappen Record. Du kan också följa din puls i realtid utan att registrera den.

Pulssignalerna går INTE igenom:

- vatten
- hinder
- människokroppen

Därför lämpar sig inte Suunto PC POD för vattenbaserade aktiviteter. Signalen kan även störas om idrottaren som övervakas är vänd bort från Suunto PC POD eller om en annan idrottare eller ett hinder blockerar signalen mellan pulsgivarbältet och Suunto PC POD.

Om du vill ha information om alternativa pulsregistreringsprodukter, t.ex. armbandsdatorerna Suunto t3, t4 och t6, ber vi dig kontakta din lokala Suunto-representant.

5. SUUNTO TRAINING MANAGER LITE

Med programvaran Suunto Training Manager Lite kan du trådlöst ladda ner data som registrerats av din Suunto t3 eller Suunto t4. Training Manager Lite är din personliga träningsloggbook. Den lagrar dina träningsdata, visar dem i grafiskt format och skapar rapporter över din träningshistorik. Vid trådlös nedladdning ska Suunto t3 eller Suunto t4 inte vara längre än 2 m från Suunto PC POD.

För att ansluta enheten till datorn kopplar du in Suunto PC POD, startar Training Manager Lite och gör en lång knapptryckning på tillbakaknappen på din Suunto t3 eller Suunto t4 i läget Time.



6. TEKNISKA SPECIFIKATIONER

Suunto PC POD

- Bredd: 44 mm, längd 16 mm, höjd 8 mm
- Driftsintervall: upp till 10 m med pulsgivarbälte och 2 m med Suunto t3 och Suunto t4
- Frekvens: 2,4 GHz, ANT-kompatibel
- USB-driven effektförbrukning ca. 50 mA. Beroende på den bärbara datorns batterikapacitet minskar Suunto PC POD batteriets livslängd med bara några minuter.

7. IMMATERIELLA RÄTTIGHETER

7.1. UPPHOVSRÄTT

Den här publikationen och dess innehåll tillhör Suunto Oy och är endast avsedd att användas av företagets kunder för att dessa ska få information om och lära sig hur Suunto-produkterna fungerar. Innehållet i skriften får inte användas eller distribueras i något annat syfte och/eller på annat sätt delges, avslöjas eller reproduceras utan föregående skriftligt medgivande från Suunto Oy.

Även om vi har gjort allt vad vi har kunnat för att informationen i denna dokumentation ska vara såväl uttömmande som korrekt ges inga garantier, vare sig uttryckliga eller implicita, för detta. Innehållet kan komma att ändras när som helst utan föregående meddelande. Den senaste versionen av den här dokumentationen kan alltid laddas ned från www.suunto.com.

© Suunto Oy 08/2006

7.2. VARUMÄRKE

Suunto och Replacing Luck är registrerade varumärken som tillhör Suunto Oy. Suunto t6 och andra Suunto-produktnamn, funktionsnamn eller innehållsnamn är registrerade eller icke-registrerade varumärken som tillhör Suunto Oy. Andra produkt- och företagsnamn är varumärken som tillhör respektive ägare.

7.3. MEDDELANDE OM PATENT

Den här produkten skyddas av följande patent eller patentansökningar: WO2004016173, WO03099114 and US 11/169712. Övriga patent är under behandling.

8. FRISKRIVNINGSKLAUSULER

8.1. ANVÄNDARENS ANSVAR

Suunto kan inte garantera att de mätningar som Suunto PC POD utför motsvarar de resultat som uppnås i laboratoriemätningar.

8.1.1. CE

CE-märkningen används för att visa att produkten uppfyller kraven i Europeiska unionens EMC-direktiv 89/336/EEG och 99/5/EEG.

8.1.2. ICES

Den här digitala apparaten av klass B överensstämmer med de kanadensiska ICES-003-bestämmelserna.

8.2. ÖVERENSSTÄMMELSE MED FCC-STANDARDER

Den här enheten överensstämmer med del 15 av FCC-reglerna för digitala enheter av klass B. Den här utrustningen genererar, använder och kan utstråla radiovågor, och om den ej installeras eller används i enlighet med instruktionerna kan den orsaka störningar av radiokommunikation. Det finns ingen garanti för att störningar inte kommer att uppstå vid ett visst tillfälle. Försök att åtgärda problemet genom att flytta utrustningen om den orsakar skadliga störningar på annan utrustning.

Vänd dig till en auktoriserad Suunto-representant eller en annan kvalificerad servicetekniker om du inte kan lösa problemet. Användningen sker under förutsättning att följande villkor uppfylls:

(1) Den här enheten får inte orsaka skadliga störningar.

(2) Den här enheten måste tillåta eventuell störning som mottas, inklusive störningar som kan ge oönskade effekter på driften.

Reparationer ska utföras av servicepersonal som har auktoriserats av Suunto. Garantin upphör att gälla om oauktorerade reparationer utförs.

Produkten har testats för att garantera överensstämmelse med FCC-standarder. Produkten är avsedd för bruk i hem- eller kontorsmiljö.

VARNING FRÅN FCC: Ändringar eller modifieringar som inte uttryckligen har godkänts av Suunto Oy kan medföra att din behörighet att använda denna enhet upphör i enlighet med FCC:s regler och föreskrifter.

8.3. ANSVARSBEGRÄNSNING OCH ÖVERENSSTÄMMELSE MED ISO 9001

Om produkten skulle sluta fungera till följd av defekter i material eller på grund av brister i tillverkning kommer Suunto Oy att inneha beslutanderätten om huruvida produkten kostnadsfritt ska repareras eller ersättas med nya eller ombyggda delar två (2) år från och med inköpsdatumet. Garantin gäller endast för den ursprungliga köparen och täcker endast fel som uppstår till följd av defekter i material och brister i tillverkningen som uppstår vid normal användning under garantiperioden.

Garantin omfattar inte batteribyte, skador eller fel som orsakas av olycka, felanvändning, försumlighet, felhantering, ändring eller modifieringar av produkten, eller fel som orsakas av att produkten används utanför området för de angivna specifikationerna eller andra orsaker som inte omfattas av den här garantin.

Inga uttryckliga garantier ges utöver de som finns uppräknade ovan.

Kunden kan använda sig av sin rätt att få produkten reparerad under gällande garanti genom att kontakta Suunto Oys kundservice för att få tillåtelse att låta reparera produkten.

Suunto Oy och dess dotterbolag är under inga omständigheter ansvariga för oförutsedda skador eller följdskador orsakade av användning av eller oförmåga att använda produkten. Suunto Oy och dess dotterbolag tar inte på sig något ansvar för förluster eller krav från tredje part som kan uppstå till följd av att den här produkten används.

Suuntos kvalitetssäkringssystem är certifierat av Det Norske Veritas såsom överensstämmande med ISO 9001 vad gäller Suunto Oys samtliga verksamheter (kvalitetscertifikat nr 96-HEL-AQ-220).

8.4. SERVICE EFTER FÖRSÄLJNING

Vid eventuella krav enligt garantin ska produkten återsändas med fraktkostnaden betald till din Suunto-representant som ansvarar för att produkten repareras eller byts ut. Bifoga namn och adress, kopia av inköpsbevis och/eller servicekort, i enlighet med de krav som ställs i ditt land. Garantikravet kommer att hanteras och produkten repareras eller byts ut kostnadsfritt och återsändas inom vad som Suuntos representant anser vara en rimlig tid, förutsatt att alla nödvändiga delar finns tillgängliga. Alla kostnader för reparationer som utförs, och som inte täcks av villkoren i denna garanti, kommer att debiteras ägaren. Denna garanti kan inte överföras från den ursprungliga ägaren. Närmaste Suunto-representant hittar du på www.suunto.com.

9. KASSERING AV ENHETEN

Kassera enheten på lämpligt sätt, som övrigt elektroniskt avfall. Släng den inte i soporna. Om du vill kan du återlämna enheten till närmaste Suunto-representant.



www.suunto.com

© Suunto Oy, 1/2006, 8/2006